



JAARPLAN ENERGIE 2026

WESTLANDSE ENERGIE OPGAVE



Domein	Leefomgeving
Portefeuille- houder	Peter Valstar
Auteur	Dani de Ruijter
Datum	24 november 2025
Status	Definitief



Inhoud

1. Inleiding	4
1.1 Aandachtsgebieden	4
1.2 Focus en prioriteit 2026	4
1.3 Uitgangspunten Westlandse Energie Opgave	5
2. Beleidsstukken en wetgeving	6
2.1 Beleidsstukken	6
2.2 Wetgeving	7
3. Algemeen beeld energietransitie & regionale samenwerking	8
3.1 Algemeen beeld energietransitie	8
3.1.1 Koppeling op WarmtelinQ.....	8
3.1.2 Warmte Systeem Westland	9
3.1.3 Onderzoek gebruik waterstof	9
3.2 Regionale samenwerking	10
3.2.1 Regionale Energie Strategie (RES)	10
3.2.2 Aanlanding Wind Op Zee (VAWOZ)	10
3.2.3 Kerncentrale Maasvlakte.....	10
3.2.4 Opwek van Energie op Rijksvastgoed (OER) A20	10
3.2.5 Small Modular Reactors (SMR's) Westland	10
3.2.6 Meerjarenprogramma Infrastructuur, Energie en Klimaat (MIEK).....	11
4. De vijf aandachtsgebieden	12
5. Woningen en gebouwen	13
5.1 Terugblik	13
5.2 Lopende acties en plannen voor 2026	14
5.2.1 Warmteprogramma	14
5.2.2 Warmtenet Monster	14
5.2.3 Verkenningsswijk Kruisbroek	14
5.2.4 Isolatieprogramma en subsidies.....	15
5.2.5 Energiecoaches	15
5.2.6 FIXbrigade Westland	15
5.2.7 Energiearmoede.....	15
5.2.8 Regionaal energieloket.....	15
5.2.9 Duurzaamheidstafel	16
5.2.10 Organiseren kennisavonden en wijkbijeenkomsten	16
5.2.11 Westland Woont Duurzaam	16
5.2.12 Buurtaanpak verduurzaming	16
5.2.13 Soortenmanagementplan.....	16
5.2.14 Bevorderen energiecoöperaties	17
6. Glastuinbouw	18
6.1 Terugblik	18
6.2 Lopende acties en plannen voor 2026	18
6.2.1 Aardwarmte (geothermie).....	18
6.2.2 Warmtenetwerk Westland.....	18
6.2.3 Warmteopslag.....	18
6.2.4 Pilotprojecten	19
6.2.5 Uitbreiden elektriciteitsnet	19



6.2.6	Energiebesparing glastuinbouw	19
6.2.7	Zonnepanelen (op waterbassins)	19
6.2.8	Duurzame innovaties	19
7.	Bedrijventerreinen	20
7.1	Terugblik	20
7.2	Lopende acties en plannen voor 2026	21
7.2.1	Solar carports en zon op dak.....	21
7.2.2	Netcongestie en datacenters	21
7.2.3	Energiecoöperaties voor bedrijven	21
7.2.4	Energiecoaches	21
7.2.5	Duurzaamheidssubsidies voor bedrijven	21
7.2.6	Westland Onderneemt Duurzaam	21
8.	Duurzame mobiliteit	22
8.1	Terugblik	22
8.2	Lopende acties en plannen voor 2026	23
8.2.1	Laadpalen stimuleren	23
8.2.2	Onderzoek innovatieve laadpalen	23
8.2.3	Fietspaden	23
8.2.4	Fietsenstallingen	23
9.	Gemeente intern	24
9.1	Lopende acties en plannen voor 2026	24
9.1.1	Toezicht op NV Juva	24
9.1.2	Maatschappelijk Verantwoord Opdrachtgeven en Inkopen (MVOI)	24
9.1.3	Monitoren Specifieke Uitkeringen (SPUK) en subsidies	24
9.2	Nieuwe wettelijke taken (Wcw, Wgiw).....	24
9.2.1	Warmtekavels	24
9.2.2	Aanwijsbevoegdheid en opt-out	25
10.	Bronvermelding	26



1. Inleiding

We werken stap voor stap aan een duurzamere energievoorziening. In 2023 hebben we de Westlandse Energie Opgave (WEO) opgesteld: ons energiebeleid voor 2023-2027. Elk jaar maken we een jaarplan om terug te kijken op wat we hebben bereikt en vooruit te kijken naar wat we gaan doen. Zo dragen we bij aan de landelijke en Europese klimaatdoelen: 55 procent minder uitstoot van broeikasgassen in 2030 en 90 procent minder in 2040 dan in 1990. Deze doelen helpen om de opwarming van de aarde te beperken tot maximaal 1,5°C, zoals afgesproken in het klimaatakkoord van Parijs.

1.1 Aandachtsgebieden

De WEO draait om vijf aandachtsgebieden: woningen & gebouwen, glastuinbouw, bedrijventerreinen, duurzame mobiliteit en de gemeente als organisatie zelf. In dit jaarplan geven we per aandachtsgebied aan wat er vorig jaar bereikt is en wat de doelen zijn voor 2026. We meten onze voortgang met duidelijke cijfers, zoals de hoeveelheid hernieuwbare energie die we opwekken, de CO₂ uitstoot en het aardgasverbruik in de gemeente.

1.2 Focus en prioriteit 2026

Voor 2026 ligt onze focus op:

- Het vaststellen van het Warmteprogramma
- Voorbereidingen voor het warmtenet in Monster starten
- Een warmteoplossing in Kruisbroek (Naaldwijk) onderzoeken
- 10 jaar Westland Woont Duurzaam vieren

Het Warmteprogramma beschrijft onze warmtestrategie voor de periode 2027-2035. We zijn wettelijk verplicht om dit voor het eind van 2027 vast te stellen. Bij het warmtenet Monster starten we in 2026, samen met onze partners, met het aanleggen en de eerste aansluitingen. Ook gaan we een warmteoplossing voor de wijk Kruisbroek (Naaldwijk) onderzoeken. Dit is bijvoorbeeld een collectief warmtenet of een individuele all-electric warmtepomp. Ten slotte vieren we dat onze bewonerscampagne Westland Woont Duurzaam al 10 jaar mensen helpt om energie te besparen.

1.3 Uitgangspunten Westlandse Energie Opgave

De Westlandse Energie Opgave (WEO) heeft de volgende uitgangspunten:

- Inwoners en bedrijven helpen om betaalbare duurzame alternatieven voor aardgas te gebruiken.
- Keuzevrijheid stimuleren voor een duurzame oplossing voor inwoners en bedrijven.
- Samenwerken met maatschappelijke partners, inwoners en marktpartijen voor een snelle, efficiënte en effectieve lokale energietransitie.
- Een lokale strategie uitzetten met een routekaart naar duurzame warmtevoorziening.
- Een betaalbaar, efficiënt, toegankelijk en Westland-dekkend warmtesysteem mogelijk maken.
- Rijkssubsidies gebruiken voor het aanpakken van energie-armoede in de gemeente.

De gemeente werkte de afgelopen jaren op verschillende manieren aan deze uitgangspunten. De campagne Westland Woont Duurzaam heeft inwoners geholpen informatie te krijgen over verduurzaming. We zetten energiecoaches en de FIXbrigade in om mensen te helpen hun huis te verduurzamen. Ons doel is dat in 2030 alle woningen een energielabel C of beter hebben. Hier spannen we ons samen met woningcorporaties en inwoners voor in. De gemeente stimuleert de vrijheid van inwoners en bedrijven om te kiezen voor verschillende opties om hun woning of bedrijf te verduurzamen. Dat doen we door met hen in gesprek te gaan en te overleggen welke optie bij hun past. Hierbij kijken we altijd eerst naar het verminderen van energiegebruik door te isoleren. Opties zijn bijvoorbeeld een aansluiting op een warmtenet, of het gebruikmaken van een warmtepomp. Wij helpen ook inwoners en bedrijven met het opzetten van een energiecoöperatie. Daarnaast werken we aan het opstellen van het Warmteprogramma hoe we als gemeente aardgasvrij willen worden. Het Warmteprogramma wordt in het vierde kwartaal van 2026 vastgesteld door het College van B&W.

Een betaalbaar, efficiënt, toegankelijk en Westland-dekkend warmtesysteem is voor ons erg belangrijk. Afgelopen jaren hebben we met onze partners samengewerkt om een warmtenet in Monster te kunnen realiseren. In 2026 gaan we beginnen met de aanleg van dit warmtenet. Intussen kijken we verder naar andere plekken voor een warmteoplossing. Dit combineren we bijvoorbeeld met het vervangen van de riolering zoals bij de wijk Kruisbroek in Naaldwijk. Ook de aanpak van energie-armoede is erg belangrijk. Sinds de energiecrisis van 2022 zijn de kosten voor onze inwoners flink gestegen. Om een energie te kunnen besparen kunnen inwoners gebruikmaken van energiecoaches en de FIXbrigade. Ook zijn er isolatiesubsidies om hun huis te verduurzamen. Voor inwoners die vallen onder de doelgroep energiearmoede is er een extra hoge isolatiesubsidie beschikbaar. Als een inwoner betaalachterstanden heeft met bijvoorbeeld de energierekening dan neemt team 'Vroeg Erop af' contact op. Zij helpen op tijd om hoge schulden te voorkomen.

2. Beleidsstukken en wetgeving

2.1 Beleidsstukken

Er zijn naast de Westlandse Energie Opgave (2023) verschillende belangrijke beleidsstukken opgesteld voor de lokale energietransitie. Ook werken we aan nieuwe voorstellen zoals het Warmteprogramma (2026) en uitvoeringsplannen om wijken van het gas af te helpen. De belangrijke documenten zijn:

- Omgevingsvisie (2020)
- Regionale Energie Strategie 1.0 (2020)
- Warmtevisie Westland (2021)
- Warmteprogramma Westland (2026)

De Omgevingsvisie beschrijft de plannen voor de fysieke leefomgeving in Westland. Een belangrijk doel hierin is om in 2040 zoveel mogelijk woningen te hebben die energieneutraal zijn. Dit wordt bijvoorbeeld gedaan door isolatie te combineren met een aansluiting op een warmtenet of het gebruik van een warmtepomp.

De Regionale Energie Strategie 1.0 (RES 1.0) gaat over een groter gebied dan alleen Westland, namelijk de regio Rotterdam-Den Haag. De RES legt de focus voor Westland op het ontwikkelen van warmtenetten door Westlandse aardwarmte en restwarmte uit de Rotterdamse Haven. Ook staan er plannen in voor zonnepanelen op daken, parkeerplaatsen en waterbassins.

De Warmtevisie Westland heeft verschillende uitgangspunten voor de warmtetransitie. Zo legt de Warmtevisie de focus op een betaalbaar, duurzaam en betrouwbaar energiesysteem. In dit document staan beschikbare warmtebronnen in de gemeente, de warmtevraag per buurt en welke oplossing het beste zou kunnen zijn voor die buurt. Ook geeft de Warmtevisie aan welke aanpak de gemeente heeft voor verkenningsbuurten, bedrijventerreinen, het Warme Systeem Westland en de gemeente als geheel.

De Warmtevisie Westland wordt eind 2026 vervangen door het Warmteprogramma Westland. Hierin beschrijven we met welke wijken we verder werken aan de warmtetransitie. Dit is belangrijk om zekerheid te geven aan inwoners en bedrijven of ze mee willen gaan met een collectieve warmteoplossing of willen investeren in een individuele warmteoplossing. Elke vijf jaar moeten we een nieuw Warmteprogramma opstellen.



2.2 Wetgeving

Er zijn verschillende belangrijke wetten die invloed hebben op de energietransitie. Sommige van deze wetten zijn in de afgelopen jaren ingegaan. Andere wetten gaan (waarschijnlijk) in 2026 of later in. De volgende wetten zijn in ieder geval belangrijk:

- Klimaatwet (2023)
- Omgevingswet (2025/2026)
- Energiewet (2026)
- Wet gemeentelijke instrumenten warmtetransitie (Wgiw) (2026)
- Wet collectieve warmte (Wcw)

De Klimaatwet uit 2023 heeft als doel om in 2030 55 procent minder broeikasgasen uit te stoten dan in 1990. Alle gemeenten in Nederland moeten hieraan bijdragen. Omdat de gemeente Westland nog niet bestond in 1990 is die vergelijking lastig en ook omdat dit toen minder goed werd bijgehouden. Wel kunnen we kijken naar de vermindering sinds 2010 volgens de regionale Klimaatmonitor.

De Omgevingswet is voor een deel in 2024 ingegaan en gaat voor een deel in 2026 in. Deze wet geeft de gemeente meer middelen om de energietransitie aan te pakken. Hieronder valt het beschermen van het milieu, het tegengaan van klimaatverandering en het beheren van infrastructuur.

De Energiewet gaat waarschijnlijk in 2026 in. Deze wet vervangt de huidige Gaswet en Elektriciteitswet uit 1998. De Energiewet biedt meer bescherming en rechten aan huishoudens, zelfstandigen en kleine bedrijven. Ook staan hier meer mogelijkheden om een vol elektriciteitsnet aan te pakken. Westland heeft gelukkig nog geen last van een vol elektriciteitsnet door investeringen van de lokale netbeheerder Westland Infra. Wel werken we samen met Westland Infra om ook netcongestie in de toekomst te voorkomen.

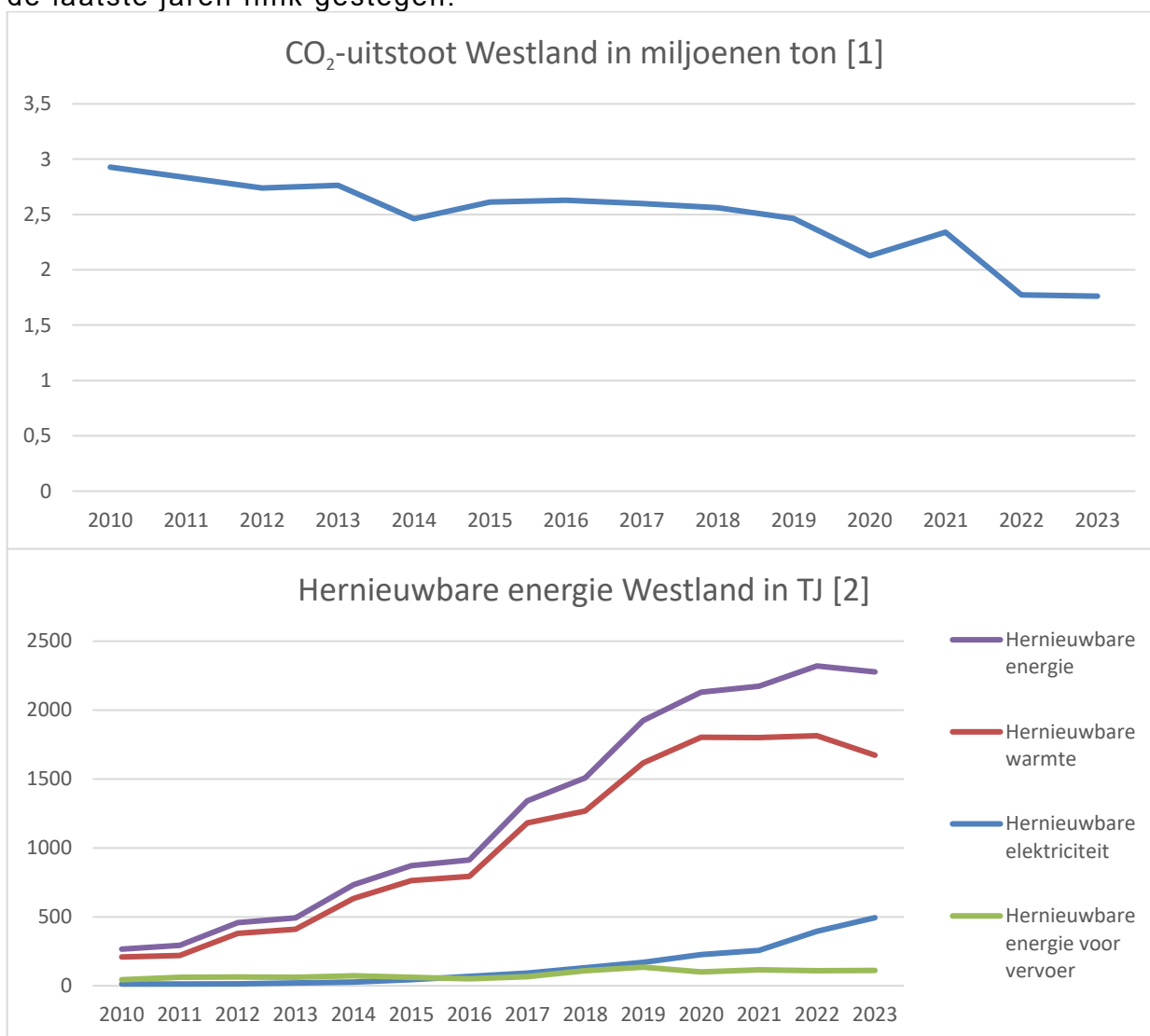
De Wet gemeentelijke instrumenten warmtetransitie (Wgiw) geeft de gemeente ook meer middelen om de energietransitie aan te pakken. Een voorbeeld hiervan is het recht om wijken aan te wijzen die van het gas af moeten. Dit recht wordt de 'aanwijzbevoegdheid' genoemd. Er wordt in het Warmteprogramma benoemd of en wanneer we dit recht inzetten. Hierbij vinden we het belangrijk dat inwoners en bedrijven de keuze krijgen welke duurzame optie ze willen. Net zoals de Energiewet gaat de Wgiw waarschijnlijk in 2026 in.

Ten slotte is er de Wet collectieve warmte. Deze wet is goedgekeurd door de Tweede Kamer en hier wordt op 2 december 2025 over gestemd in de Eerste Kamer. Deze wet verandert onder meer hoe de prijzen voor warmte worden bepaald. De maximumprijs voor warmte is nu de prijs van aardgas en wordt door deze wet gebaseerd op de kosten van de warmte. De wet geeft ook manieren om de warmteprijs te reguleren en geeft meer ruimte voor subsidies voor warmtenetten. Daarnaast staat in deze wet dat minimaal meer dan 50 procent van de aandelen van warmtenetten in publieke handen moet zijn. Het doel hiervan is om de kosten voor inwoners laag te houden.

3. Algemeen beeld energietransitie & regionale samenwerking

3.1 Algemeen beeld energietransitie

Afgelopen jaren zijn er in Westland al veel stappen gemaakt voor de energietransitie. Zo was de CO₂-uitstoot in 2010 ongeveer 2,9 miljoen ton en is dit gedaald naar ongeveer 1,8 miljoen ton in 2023 [1]. Dit is een daling van ongeveer 40 procent en is te danken aan bijvoorbeeld de stijging van de hoeveelheid hernieuwbare energie. De hoeveelheid hernieuwbare energie is gestegen van ongeveer 250 TJ in 2010 tot ongeveer 2300 TJ in 2023 [2]. Het grootste deel hiervan bestaat uit hernieuwbare warmte. Daarnaast is de hoeveelheid hernieuwbare elektriciteit vooral in de laatste jaren flink gestegen.



3.1.1 Koppeling op WarmtelinQ

De gemeente is samen met NV Juva en HVC aan het onderzoeken of het mogelijk is om het warmtenet in Westland aan te sluiten op WarmtelinQ. WarmtelinQ is het Zuid-Hollandse warmtenetwerk dat restwarmte van de industrie in de Rotterdamse Haven transporteert naar andere plekken waar het nodig is. Via een aansluiting op



WarmtelinQ zou de gemeente tot een derde van de totale hoeveelheid warmte die de gemeente nodig heeft kunnen voorzien.

3.1.2 Warmte Systeem Westland

Naast de koppeling op WarmtelinQ is Westland verder bezig met het ontwikkelen van Warmte Systeem Westland. Dit warmtenet maakt gebruik van meerdere aardwarmtebronnen in de gemeente. Dit wordt aangevuld door andere warmtebronnen zoals die van WarmtelinQ. Hierbij onderzoeken we ook of we de warmte beter kunnen opslaan, zodat het netwerk blijft werken als er bronnen uitvallen. Het is de bedoeling dat in ieder geval (glastuinbouw)bedrijven en woningen kunnen aansluiten op het Warmte Systeem Westland.

3.1.3 Onderzoek gebruik waterstof

We volgen de ontwikkelingen rond waterstof als mogelijk alternatief voor aardgas. Zo zijn we betrokken bij twee onderzoeksprojecten in de glastuinbouw: 'Tanken bij de Teler' en 'Waterstof tot Nadenken'. In deze pilots wordt onderzocht in hoeverre waterstof technisch, economisch en ruimtelijk toepasbaar is. Onze rol is de juiste informatie geven en meedenken in vergunningprocedures. Door op deze manier betrokken te zijn bouwen we kennis op die nodig is om keuzes in de toekomst goed te onderbouwen. Bijvoorbeeld rondom het verwijderen van aardgasleidingen. Dit helpt de gemeente om realistisch te beoordelen welke rol waterstof in de regio kan spelen.

3.2 Regionale samenwerking

Naast de focus op de gemeente Westland werken we ook regionaal samen aan de energietransitie. Dit doen we onder meer door de Regionale Energie Strategie (RES) waar we afspraken hebben gemaakt met de rest van de regio Rotterdam-Den Haag. Daarnaast werken we samen met het Ministerie van Klimaat en Groene Groei (KGG) aan een project Verkenning Aanlanding Wind Op Zee (VAWOZ). Ook heeft het Ministerie van KGG ons betrokken bij het verkennen van twee kerncentrales op de Maasvlakte.

3.2.1 Regionale Energie Strategie (RES)

De RES is het samenwerkingsverband tussen gemeenten en waterschappen in de regio Rotterdam-Den Haag. In onze regio zijn er afspraken gemaakt hoe we de energietransitie willen uitvoeren. Hier zitten plannen bij over de aansluiting op WarmtelinQ en het koppelen van verschillende warmtenetten in de regio. De gemeente blijft binnen de RES in gesprek met andere gemeenten en waterschappen om afspraken te maken over de toekomst van de energietransitie. Via de RES werken we ook aan zonnepanelen op parkeerplaatsen (solar carports), (grote) daken en zonnepanelen op waterbassins.

3.2.2 Aanlanding Wind Op Zee (VAWOZ)

Het project VAWOZ van het Ministerie van KGG onderzoekt plekken voor aansluitingen van wind op zee op het landelijke elektriciteitsnet. Westland (Wateringen) zou hiervoor een mogelijke locatie kunnen zijn. We helpen het Ministerie met kijken naar de effecten hiervan op het lokale elektriciteitsnet en wat een aansluiting zou kunnen opleveren voor de Westlandse economie.

3.2.3 Kerncentrale Maasvlakte

Het Ministerie van KGG wil vier nieuwe kerncentrales in Nederland bouwen. De enige grote kerncentrale in Nederland op dit moment is de centrale in Borssele met een vermogen van 485 MW. De Maasvlakte kan een goede locatie zijn voor een kerncentrale vanwege het elektriciteitsnet dat hier ligt, beschikbaar koelwater en omliggende industrie. Aangezien de Maasvlakte dicht bij onze gemeente ligt spreken wij mee om te praten over de aansluiting op het elektriciteitsnet en de veiligheid van de kerncentrale. Hierbij heeft de gemeente een leidende rol in gesprekken met inwoners. Ook onderzoeken we wat het draagvlak van inwoners voor een kerncentrale is. Dit wordt meegenomen in het effectenonderzoek van de Rijksoverheid.

3.2.4 Opwek van Energie op Rijksvastgoed (OER) A20

Het doel van de OER is om grond die de Rijksoverheid bezit te gebruiken om duurzame energie op te wekken. In onze gemeente wordt er gekeken naar het gebied van en om de A20. Dit zou bijvoorbeeld geschikt kunnen zijn om veel zonnepanelen op aan te leggen. We overleggen en onderzoeken samen met de Rijksoverheid wat een goede optie kan zijn voor de A20 en in hoeverre deze optie haalbaar is.

3.2.5 Small Modular Reactors (SMR's) Westland

SMR's zijn kleine kerncentrales met een vermogen van maximaal 500 MW. In de zomer van 2024 heeft het Ministerie van KGG gevraagd of Westland mee wil doen aan een onderzoek voor mogelijke inpassing van deze kleine kerncentrales. De gemeente kijkt in de grondslag positief naar SMR's en we dragen actief bij aan het onderzoek, zodat in de toekomst SMR's misschien ook hier onderdeel van het energiesysteem kunnen worden. Dit kan erg nuttig zijn om bijvoorbeeld de glastuinbouw van voldoende CO2-vrije energie te voorzien.



3.2.6 Meerjarenprogramma Infrastructuur, Energie en Klimaat (MIEK)

We sluiten aan bij het nationaal Meerjarenprogramma Infrastructuur, Energie en Klimaat en het provinciale programma. MIEK is een programma waarbij de overheid samenwerkt met verschillende partijen om te bepalen welke energie en infrastructuurprojecten de prioriteit hebben om mee te beginnen. Ook werken we hierbij aan de regiodeal zodat deze duurzame projecten kunnen bijdragen aan de economische groei van de regio.



4. De vijf aandachtsgebieden

De Westlandse Energie Opgave (WEO) benoemt vijf aandachtsgebieden om aan te werken wat betreft de energietransitie. Dit zijn:

- Woningen en Gebouwen
- Glastuinbouw
- Bedrijventerreinen
- Duurzame Mobiliteit
- Gemeente Intern

Voor woningen en gebouwen is de gemeente bezig met het onderzoeken en aanleggen van warmtenetten. Daarnaast kijken we naar andere warmteoplossingen zoals een warmtepomp. Vanuit landelijke wetgeving stellen we ook een Warmteprogramma op met de routekaart hoe we in 2050 van het aardgas af willen. Hierin beschrijven we hoe we woningbouwcorporaties, inwoners en bedrijven de komende jaren helpen met isoleren en van het gas af gaan. Ook geven we hierbij een tijdsplan aan van de plannen voor een wijk.

De glastuinbouw van Westland is al lang bezig met het opzetten van warmtenetten en verduurzamen. Dit doen ze door in Westlandse aardwarmte te investeren en deze te gebruiken als warmtebron. Glastuinbouw Nederland heeft als doel om in 2040 al geen broeikasgassen meer uit te stoten. De gemeente steunt de glastuinbouw hierin zodat we samen kunnen werken aan een duurzaam en economisch sterk Westland.

Onze bedrijventerreinen zijn ook hard bezig aan de energietransitie. Bedrijven plaatsen steeds vaker zonnepanelen op hun dak of boven parkeerplekken, waarmee ze sneller verduurzamen. De gemeente wil bedrijven verder steunen bij het plaatsen van zonnepanelen op hun daken.

Duurzame mobiliteit is een ander belangrijk aandachtspunt. We steunen elektrisch rijden door op steeds meer plekken laadpalen te plaatsen en goten voor de kabels aan te leggen. Ook zien we dat steeds meer mensen thuis een laadpaal hebben staan. Daarnaast stimuleren we fietsen en zetten we in op meer snelbussen in de gemeente.

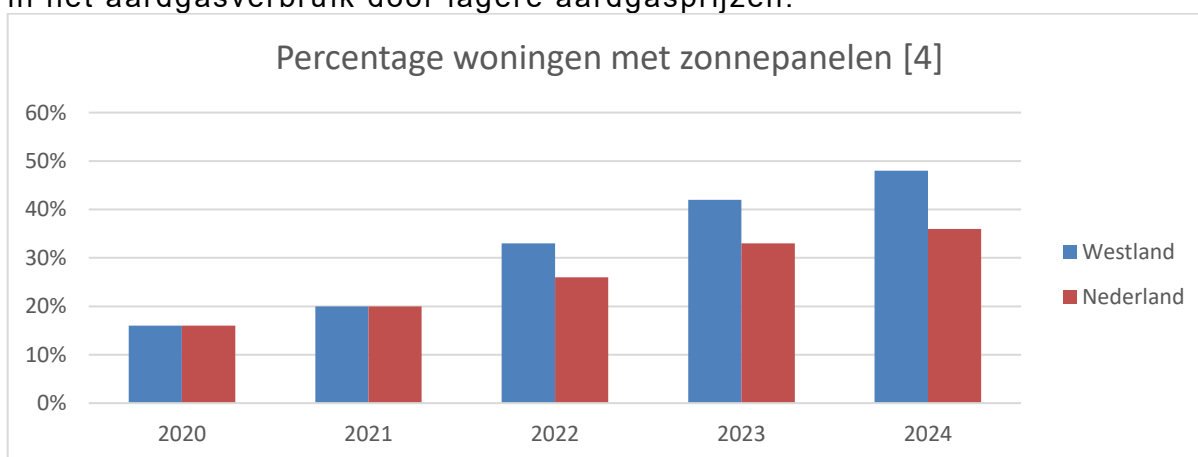
De gemeente zet daarnaast intern stappen om te verduurzamen. We zijn bezig met het verduurzamen van onze gebouwen en terreinen. Daarnaast nemen we meer mensen aan om te werken aan de energietransitie. Ook zetten we in op Maatschappelijk Verantwoord Opdrachtgeven en Inkopen (MVOI). Hierin hebben we het actieplan MVOI ontwikkeld waarin we afspreken minimaal 25 procent van al onze aanbestedingen op deze manier te doen. Op deze manier helpen we de markt en dragen we ook zelf bij aan verduurzaming.

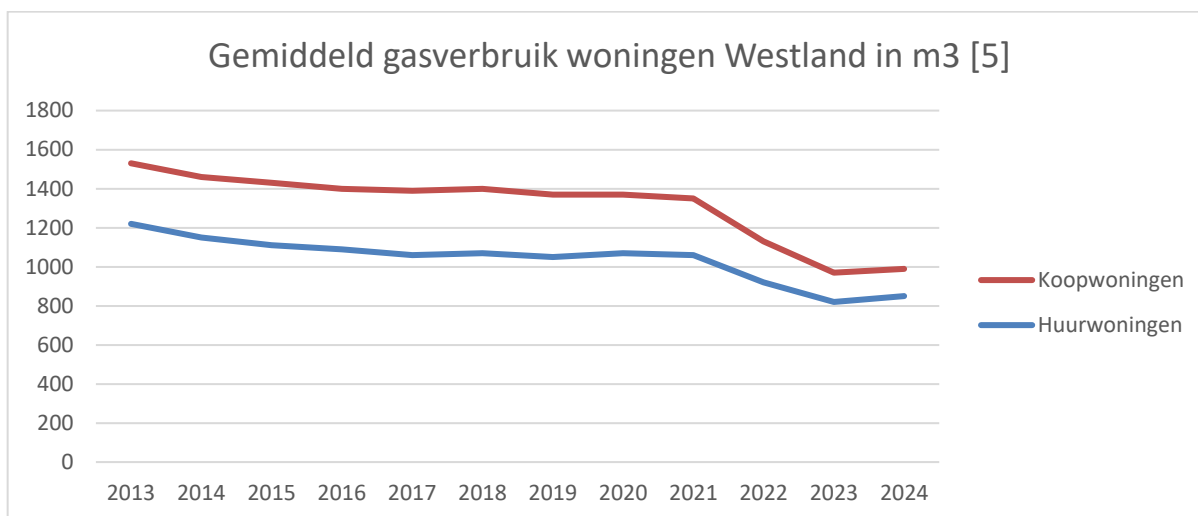
5. Woningen en gebouwen

Ons doel is het aardgasvrij maken van alle woningen en gebouwen in Westland voor 2050. Om dit doel te bereiken gebruiken we warmtenetten en andere warmteoplossingen zoals warmtepompen. In de WEO was opgeschreven dat ongeveer 60 procent van de bestaande gebouwen in Westland geschikt zijn voor een aansluiting op een warmtenet. Nieuwe wijken worden al aardgasvrij gebouwd. We werken ook aan de voorbereidingen voor het aanleggen van een warmtenet in Monster. Daarnaast onderzoeken we een warmteoplossing zoals een collectief warmtenet of individuele all-electric warmtepomp in de wijk Kruisbroek in Naaldwijk. Voor het isoleren van woningen ontvangen we een specifieke uitkering van de Rijksoverheid voor lokale isolatie (de SPUK LAI). In 2025 kende de Rijksoverheid het derde deel (tranche) hiervan toe ter waarde van 2,066 miljoen euro. We spraken met de Rijksoverheid af om met de SPUK LAI 3268 woningen te isoleren. Ten slotte hebben we het beleid warmtepompen en airco units in 2025 vastgesteld. Hiermee is het voor bewoners duidelijk welke eisen we hiervoor stellen.

5.1 Terugblik

In 2024 kwam de meeste energie van woningen uit aardgas, gevolgd door elektriciteit en dan houtkachels. In totaal was dit 1340 TJ aardgas, 447 TJ elektriciteit en 88 TJ hout [3]. In 2024 had 48 procent van de woningen zonnepanelen, terwijl dit nog maar 16 procent was in 2020 [4]. Dit laat zien dat inwoners hard bezig zijn met hun huis te verduurzamen. Ook het aardgasverbruik van woningen is flink gedaald. In 2013 gebruikten koopwoningen ongeveer 1600 kubieke meter aardgas en dit is gedaald naar 1000 kubieke meter in 2024. Bij huurwoningen is dit gedaald van 1200 tot 800 kubieke meter. Een groot deel van deze daling vond plaats tijdens de energiecrisis. Hierdoor gingen mensen meer energie besparen en vaker hun huis isoleren. Tussen 2023 en 2024 kan dan ook weer een lichte stijging gezien worden in het aardgasverbruik door lagere aardgasprijzen.





5.2 Lopende acties en plannen voor 2026

Aankomend jaar gaan we op verschillende manieren verder met het verduurzamen van woningen en gebouwen:

5.2.1 Warmteprogramma

In 2025 hebben we gewerkt aan het Warmteprogramma om wijken te verduurzamen. We willen dit programma afronden in 2026. Dit wordt dan door het College van Burgemeester & Wethouders vastgesteld. Het Warmteprogramma bevat een vooruitzicht voor inwoners en bedrijven voor een aardgasvrije toekomst. We beschrijven voor iedere buurt welke warmteoplossing moet leiden tot een aardgasvrij Westland. Hierin beschrijven we in welke buurten we de komende 10 jaar aan de slag gaan en met welke oplossing. De oplossingen zijn gebaseerd op de eindgebruikerskosten en de nationale kosten. De nationale kosten zijn de totale investeringskosten van een warmteoplossing (dus inclusief kosten die de overheid betaalt). De eindgebruikerskosten zijn de kosten die inwoners, corporaties of bedrijven maken om een woning te renoveren of door de nieuwe energierekening. Subsidies worden hiervan af getrokken.

5.2.2 Warmtenet Monster

Voor het warmtenet in Monster hebben we in oktober 2025 gevierd dat de huurders van woningcorporatie Arcade akkoord zijn gegaan met de eerste fase van het warmtenet. Deze fase bevat 760 woningen, de brandweerkazerne Monster (met daarin Vitis Welzijn) en de Montessorischool. Dit warmtenet is een midden temperatuur warmtenet van ongeveer 70-80 graden Celsius. In 2026 beginnen de eerste maatregelen om het warmtenet aan te leggen en huizen aan te sluiten. De aanleg wordt uitgevoerd door HVC en het warmtenet wordt ook door hen beheerd. De gebruikers sluiten met HVC een contract af voor het leveren van warmte.

5.2.3 Verkenningswijk Kruisbroek

Naast Monster willen we onderzoeken wat een goede warmteoplossing is voor de wijk Kruisbroek in Naaldwijk. Dit wordt onderdeel van een grotere aanpak om de buurt op te knappen, zoals het vervangen van de riolering en het verbeteren van sociale verbinding. Hiervoor zijn we in 2025 gestart met een projectgroep, samen met partners zoals woningcorporaties Arcade, WoonWest en de Wassenaarsche



Bouwstichting. Ook Capturam, GGD en Vitis Welzijn zijn hierbij belangrijke partners. In 2026 zullen we onderzoek uitvoeren met onze partners en inwoners welke warmteoplossing het beste past bij de grotere aanpak om deze buurt op te knappen.

5.2.4 Isolatieprogramma en subsidies

Met inzet van geld uit het Nationaal Isolatieprogramma (de SPUK LAI) stelt Westland ook een lokale isolatiesubsidie beschikbaar. Hiermee kunnen huiseigenaren een isolatiesubsidie aanvragen als ze een WOZ-waarde onder de 506.000 euro (gemeten op 1-1-2022) en energielabel D of slechter hebben. Dit is maximaal 750 euro per maatregel en in totaal 1500 euro per adres. Mensen die in 2022 energietoeslag hebben gekregen en dus in de energiearmoede doelgroep vallen, kunnen in totaal 4500 euro subsidie ontvangen. In 2026 gaan we een doe-het-zelf aanpak van het isolatieprogramma versnellen door bijvoorbeeld een actie met cadeaukaarten van bouwmarkten. Ten slotte hebben we voor sportverenigingen de Nadere Subsidieregels Westland aangepast zodat ook zij subsidie kunnen aanvragen voor aardgasvrije oplossingen.

5.2.5 Energiecoaches

We gaan verder met de samenwerking met de vrijwillige energiecoaches van Groenoverleven om te zorgen dat inwoners advies kunnen krijgen over hoe zij hun huis kunnen verduurzamen. Oplossingen die worden aangeraden door de energiecoach kunnen dan weer worden gebruikt om subsidies aan te vragen.

5.2.6 FIXbrigade Westland

De FIXbrigade Westland is een team van klussers die helpt inwoners te verduurzamen. Dit wordt geregeld door onze partners Vitis Welzijn en Patijnenburg. Dit team is samengesteld uit medewerkers met een afstand tot de arbeidsmarkt. De 'fixers' voeren kleine, maar effectieve maatregelen uit. Bijvoorbeeld het aanbrengen van strips tegen tocht, het plaatsen van radiatorfolie en het dichtmaken van naden en kierren. Dit zorgt voor een lagere energierekening en een meer comfortabele woning. Al 350 woningeigenaren hebben gebruik kunnen maken van de FIXbrigade in de afgelopen twee jaar. We onderzoeken of we in 2027 de inzet van de FIXbrigade kunnen verlengen. Hierdoor kunnen nog meer inwoners hun huis isoleren en zo hun energiekosten verlagen.

5.2.7 Energiearmoede

Energiearmoede gaat over mensen die vanwege een laag inkomen en een hoge energierekening moeite hebben om de energierekening te betalen. Voor deze groep mensen is het isoleren van hun woning vaak de eerste stap om de energierekening meer betaalbaar te maken. Hiervoor bieden we extra isolatiesubsidies. Ook proberen we de FIXbrigade zo in te zetten dat deze mensen snel geholpen kunnen worden. We willen met ons team Vroeg Erop af contact leggen met huishoudens die een laag inkomen hebben en een hoge energierekening. We willen hen helpen om schuldproblemen te voorkomen. Daarnaast komt er vanuit de Rijksoverheid een energiefonds in de winter van 2026/2027. Dit fonds heeft als doel mensen die last hebben van energiearmoede te helpen met het betalen van hun rekening en het isoleren van hun huis.

5.2.8 Regionaal energieloket

Onze huidige afspraken over het regionale energieloket lopen in 2026 af. Dit loket helpt inwoners om informatie te krijgen over wat ze kunnen doen om te verduurzamen. We bekijken welke nieuwe wettelijke eisen er zijn en onderzoeken welke vorm

we een nieuw energieloket willen geven. Dit kan weer samen met andere gemeenten in de regio zijn. Hierbij houden we rekening met nieuwe wettelijke eisen van dit energieloket.

5.2.9 Duurzaamheidstafel

We gaan verder met onze duurzaamheidstafel, een overleg met drie woningcorporaties: Arcade, WoonWest en Wassenaarsche Bouwstichting. In dit overleg maken we algemene afspraken over het verduurzamen van wijken. We spreken hier bijvoorbeeld over klimaatadaptatie en het verbeteren van de energielabels van huizen.

5.2.10 Organiseren kennisavonden en wijkbijeenkomsten

Op onze kennisavonden en wijkbijeenkomsten maken we kennis en overleggen we met inwoners over hoe ze kunnen verduurzamen. Ook geven we hier extra informatie en laten we weten waar inwoners terecht kunnen voor bijvoorbeeld subsidies om hun huis te verduurzamen.

5.2.11 Westland Woont Duurzaam

In 2026 bestaat Westland Woont Duurzaam 10 jaar en om dit te vieren organiseren we meerdere activiteiten door het jaar heen. Daarnaast blijven we de website bijwerken zodat deze actueel blijft met de nieuwste ontwikkelingen en innovaties. Verder gaan we verder met de nieuwsbrief die lezers eens per maand informeert over hoe ze kunnen verduurzamen, hoe het gaat met duurzaamheid en welke activiteiten er zijn. Ten slotte gaan we door met onze lopende acties zoals:

- Bakkie bij Barth met energiecoaches
- Vier kennisavonden Isolatie & Inspiratie in de bibliotheken
- Woonstart event voor starters
- Drie Grote Isolatie Dagen met het Regionaal Energieloket, energiecoaches, de FIXbrigade en de Isolatiespecialist
- Westland Onderneemt Duurzaam event
- Plusfestival met energiecoaches
- Nieuwkomers event Vitis Welzijn
- 60+ en klaar voor de toekomst event met Vitis Welzijn
- Infoavond Energiecorporaties
- Markt promotie FIXbrigade en energiecoaches

5.2.12 Buurtaanpak verduurzaming

Het jaar 2026 is het laatste jaar voor de contracten die gemeente heeft met onze partners Patijnenburg, Vitis Welzijn en het regionaal energieloket. Het contract met Groenoverleven kunnen we verlengen t/m 2027. We gaan in 2026 nieuwe contracten aan om samen te werken aan isoleren en verduurzamen. We willen daarbij een buurtgerichte aanpak gaan opzetten.

5.2.13 Soortenmanagementplan

We maken een soortenmanagementplan voor Monster, Ter Heijde, Naaldwijk en Poeldijk om bedreigingen voor beschermde diersoorten bij isoleren te voorkomen. Het isoleren van woningen kan namelijk voor problemen zorgen voor vleermuizen en andere dieren die in de muren en daken kunnen zitten. Doordat de gemeente hier ecologisch onderzoek naar doet hoeven inwoners dit niet meer zelf te doen. We verwachten dat dit plan in 2027 klaar is.



5.2.14 Bevorderen energiecoöperaties

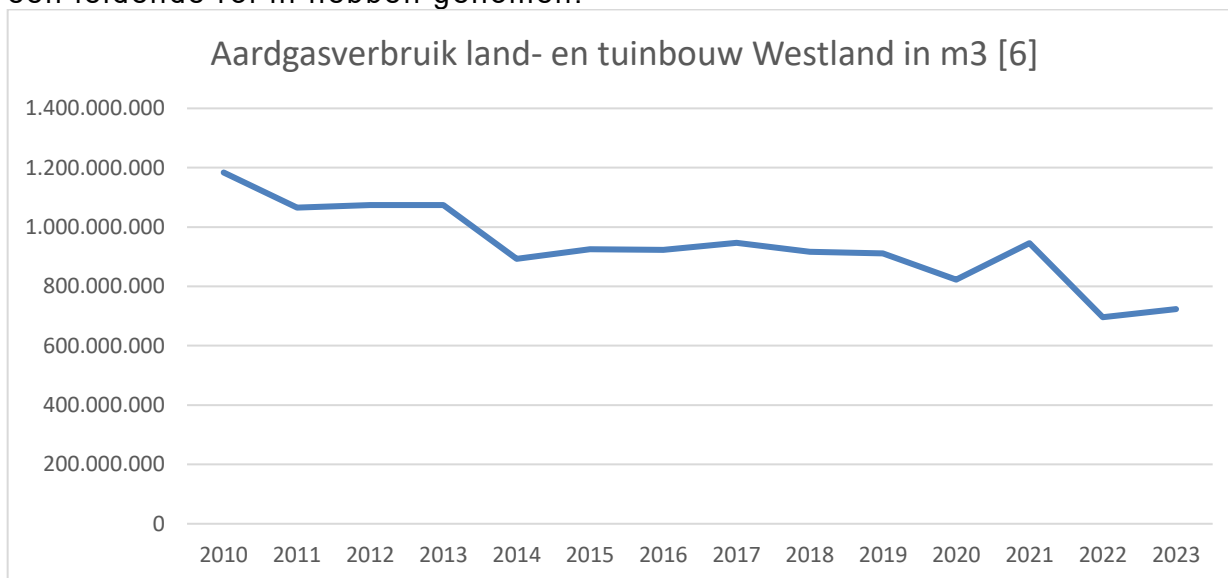
De gemeente informeert en stimuleert inwoners om een energiecoöperatie op te richten. Coöperaties zijn een soort lokaal samenwerkingsverband, vaak ingericht als stichting of vereniging. De organisatie is dus democratisch. Door een energiecoöperatie op te richten kunnen inwoners samen duurzame projecten opzetten en uitvoeren. Zij kunnen bijvoorbeeld samen investeren in het plaatsen van zonnepanelen. De opbrengsten van deze zonnepanelen worden dan verdeeld over de leden van de coöperatie. Op deze manier kunnen inwoners zelf meer inspraak hebben in en winst halen uit de energietransitie. Dit versnelt de transitie en zorgt dat inwoners meer betrokken zijn bij de energietransitie.

6. Glastuinbouw

De glastuinbouw is het hart van de Westlandse economie. Dit is ook terug te zien in het energiegebruik van de sector wat meer dan 80 procent van alle energieconsumptie in de gemeente is. Tuinders zijn al een lange tijd bezig met het verduurzamen van hun kassen. Zo hebben tuinders gewerkt aan veel aardwarmtebronnen in de gemeente. Daarnaast heeft Glastuinbouw Nederland als doel om in 2040 klimaatneutraal te zijn.

6.1 Terugblik

De glastuinbouw heeft de afgelopen 15 jaar al veel gewerkt aan verduurzaming. Waar er in 2010 nog 1,2 miljard kubieke meter gas werd gebruikt is dit nu minder dan 800 miljoen. Hierbij maken veel tuinders gebruik van een warmtenet, waar zij een leidende rol in hebben genomen.



6.2 Lopende acties en plannen voor 2026

6.2.1 Aardwarmte (geothermie)

We werken aan vergunningverlening en subsidies voor nieuwe aardwarmteprojecten. Glastuinbouw kan in vooroverleg met de gemeente over waar een warmtebron kan komen en welke eisen er gelden voor deze bron.

6.2.2 Warmtenetwerk Westland

De gemeente faciliteert het warmtenetwerk voor de glastuinbouw zodat zij gebruik kunnen maken van voldoende duurzame warmte. Tuinders kunnen dus werken aan warmtebronnen zonder zorgen hoeven te maken of er voldoende infrastructuur aanwezig is. We willen op termijn zorgen dat er vrije toegang tot dit netwerk is.

6.2.3 Warmteopslag

De gemeente stimuleert warmteopslag met midden temperatuur (ongeveer 60 graden) en hoge temperatuur (ongeveer 90 graden). Dit zijn seizoen buffers zodat de glastuinbouw in de winter ook voldoende warmte beschikbaar heeft. In de zomer kan overtollige warmte uit de geothermiebronnen worden opgeslagen. Deze overtollige warmte kan vervolgens in de winter gebruikt worden wanneer er meer warmte nodig is.



6.2.4 Pilotprojecten

De gemeente ondersteunt pilotprojecten vanuit de glastuinbouw. Dit zijn projecten zoals het gebruikmaken van waterstof voor de glastuinbouw. De gemeente kijkt of deze projecten passen binnen het omgevingsplan en betreft waar nodig de Omgevingsdienst Haaglanden (ODH). Op deze manier kunnen tuinders makkelijker beginnen met nieuwe initiatieven voor de energietransitie.

6.2.5 Uitbreiden elektriciteitsnet

De glastuinbouw wil verder verduurzamen en waardoor ze in de toekomst meer elektriciteit gaat gebruiken door bijvoorbeeld warmtepompen. Westland Infra zet in op het verder uitbreiden van het elektriciteitsnet en de gemeente wil hen hierin ook helpen.

6.2.6 Energiebesparing glastuinbouw

We werken samen met de glastuinbouw om te kijken op welke manieren ze energie kunnen besparen. Dit doen we bijvoorbeeld door te kijken naar manieren waarop kassen beter kunnen isoleren. Kassen kunnen hier subsidie voor krijgen vanuit het programma 'Kas als Energiebron'. Ook kijken we naar data om te zien hoeveel warmte planten nodig hebben om optimaal te groeien.

6.2.7 Zonnepanelen (op waterbassins)

Naast zonnepanelen op daken zijn zonnepanelen op waterbassins een mooie manier om elektriciteit op te wekken zonder dat het extra grond in beslag neemt. We promoten dit en bieden informatie zodat meer tuinders hier gebruik van maken.

6.2.8 Duurzame innovaties

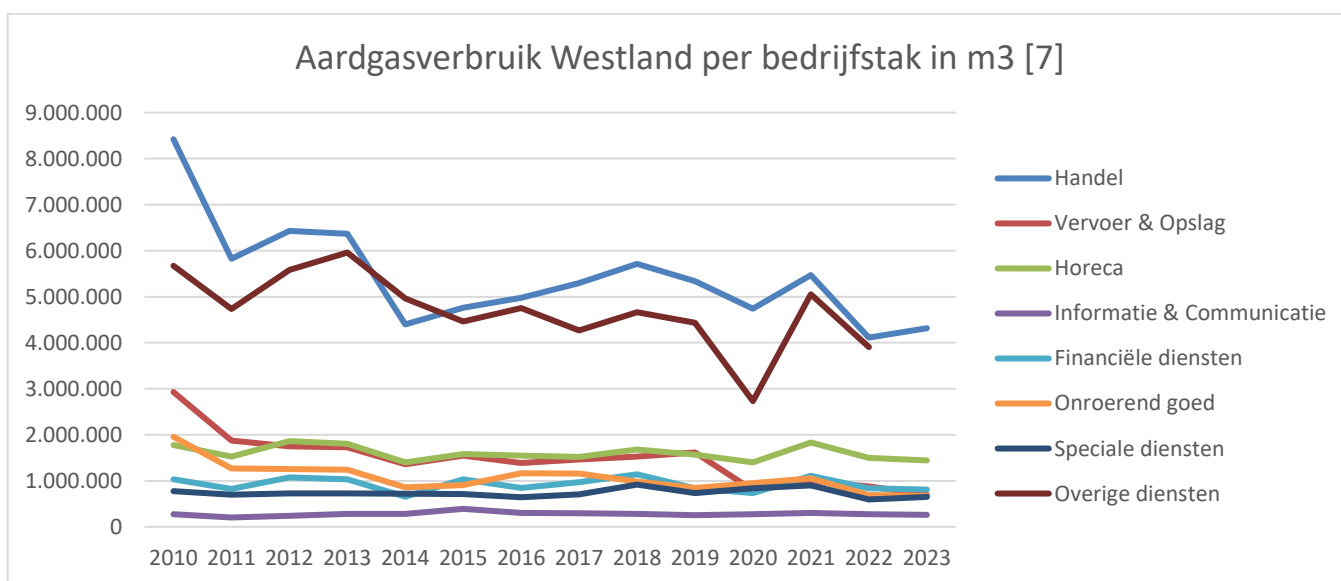
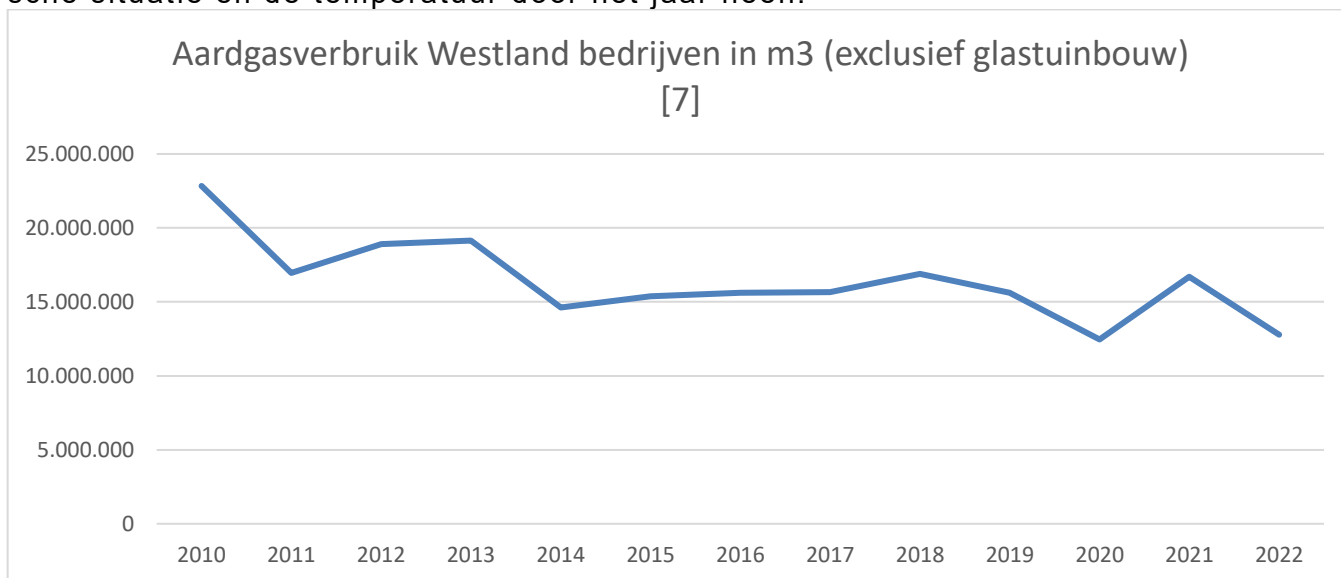
Samen met Greenport West-Holland kijken we naar duurzame innovaties zoals batterijen en waterstof. Ook kijken we naar beleid voor nieuwe ontwikkelingen zoals dichte kassen zodat deze minder energieverlies hebben.

7. Bedrijventerreinen

Naast glastuinbouw leveren bedrijven een belangrijke bijdrage aan de Westlandse economie. Ondernemers steunen het verminderen van de uitstoot van broeikasgasen. Dit doen ze bijvoorbeeld door hun gebouw beter te isoleren. Meer dan 80 procent van de kantoren in Westland heeft dan ook energielabel C of beter. Ook werken we om bedrijven te helpen met verduurzamen. Zo hebben we in 2025 de loketfunctie uitgebreid met een extra klantadviseur, voor bedrijven en winkelgebieden.

7.1 Terugblik

Bedrijventerreinen zijn hard bezig met verduurzamen. Sinds 2010 is het aardgasverbruik van ongeveer 23 miljoen tot ongeveer 13 miljoen kubieke meter in 2022 gedaald. Het aardgasverbruik van bedrijven is wel erg wisselend door de economische situatie en de temperatuur door het jaar heen.



7.2 Lopende acties en plannen voor 2026

7.2.1 Solar carports en zon op dak

We stimuleren bedrijven om zonnepanelen op daken te leggen. Als dit niet mogelijk is, is het vaak nog mogelijk om zonnepanelen boven parkeerplaatsen te plaatsen. Deze solar carports kunnen zo op een efficiënte manier de ruimte gebruiken. We helpen bedrijven door middel van informatie en door sneller vergunningen te verlenen voor solar carports en zon op dak.

7.2.2 Netcongestie en datacenters

De gemeente onderzoekt samen met Westland Infra hoe we netcongestie kunnen voorkomen. Hierbij zit een plan voor regels voor nieuwe datacenters in de gemeente. Datacenters gebruiken namelijk veel elektriciteit wat kan bijdragen aan netcongestie. Hierdoor kunnen inwoners en (tuinbouw)bedrijven minder makkelijk verduurzamen. Het plan voor netcongestie en regels voor datacenters wordt waarschijnlijk in het tweede kwartaal van 2026 vastgesteld door de gemeenteraad.

7.2.3 Energiecoöperaties voor bedrijven

We helpen bedrijven met het oprichten van een energiecoöperatie. Dit doen we door de bedrijven duidelijke informatie te geven. Wanneer nodig kunnen we samen met Energieke regio een proces inrichten om te komen tot een energiecoöperaties. Deze coöperaties kunnen ervoor zorgen dat bedrijven(terreinen) makkelijker verduurzamen, meer voordeel uit de energietransitie halen en efficiënter omgaan met hun energie en netaansluiting.

7.2.4 Energiecoaches

Naast inwoners kunnen ook bedrijven gebruikmaken van energiecoaches. Deze worden beschikbaar gesteld door de gemeente, zodat bedrijven toegankelijk kunnen weten wat ze kunnen doen om te verduurzamen. Het advies van deze energiecoaches kan dan weer de onderbouwing geven voor een aanvraag voor een duurzaamheidssubsidie.

7.2.5 Duurzaamheidssubsidies voor bedrijven

Samen met MKB Westland sluiten we met de Provincie Zuid-Holland een MKB-deal. Samen zorgen we voor subsidie voor bedrijven in Westland om te verduurzamen. In 2026 is er een subsidieregeling waarmee bedrijven een bijdrage kunnen krijgen voor een deel van hun kosten voor verduurzaming.

7.2.6 Westland Onderneemt Duurzaam

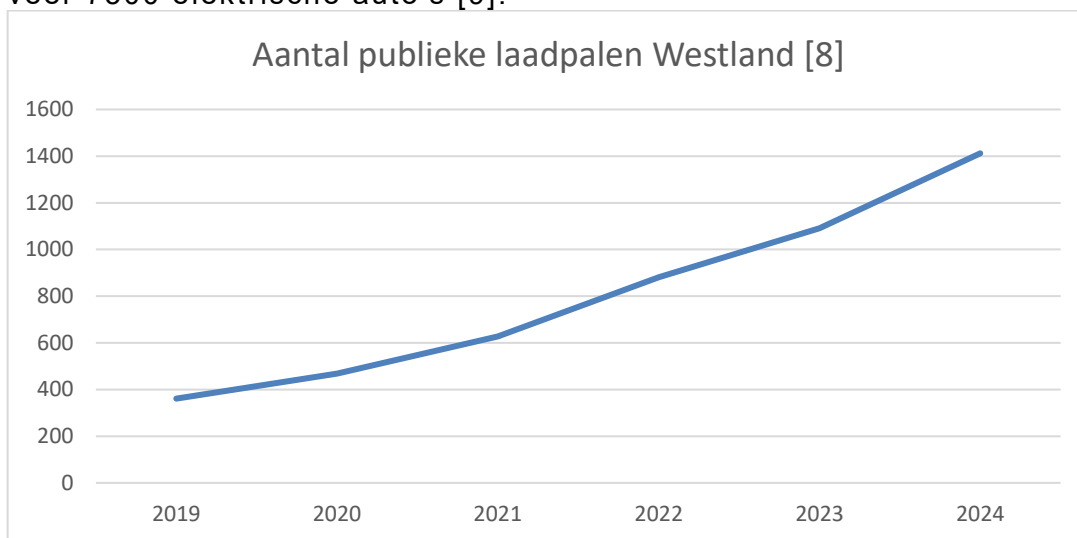
Elk jaar op 10 oktober is het de dag van de duurzaamheid. De gemeente doet hier graag aan mee. Dit doen we bijvoorbeeld door het Westland Onderneemt Duurzaam evenement dat elk jaar rond de dag van de duurzaamheid plaatsvindt.

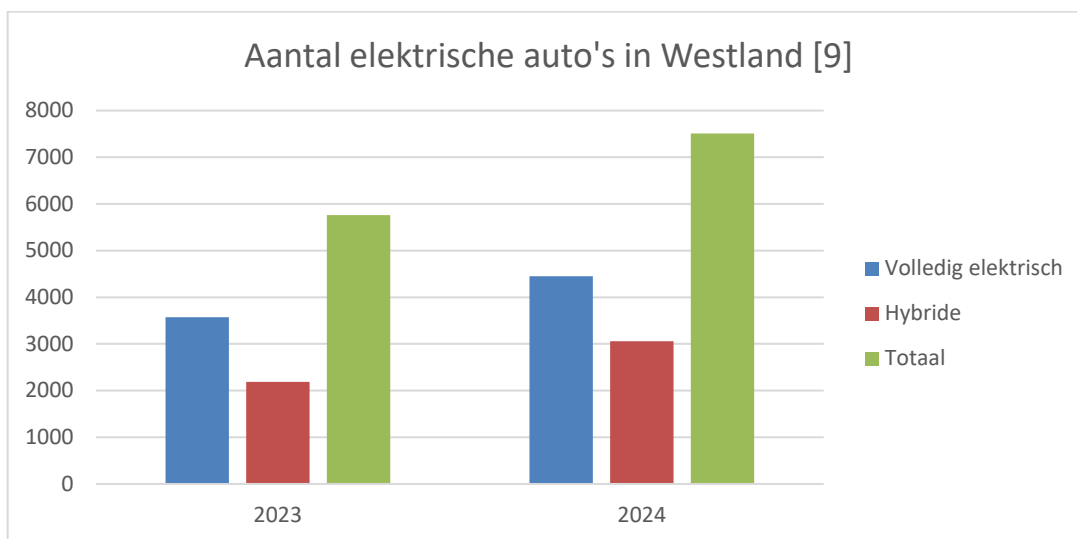
8. Duurzame mobiliteit

In 2026 zorgen we dat ons beleid over laadinfrastructuur weer actueel is. De gemeente heeft namelijk een nieuwe laadvisie opgesteld, die we in het eerste kwartaal van 2026 willen laten vaststellen door de gemeenteraad. De huidige concessie (vergunning) voor laadpalen verloopt op 31 december 2025. We verwachten dat er vanaf 1 juli 2026 een nieuwe regionale concessie gesloten wordt, maar dit zou zelfs nog tot 1 januari 2027 kunnen duren. Voor de periode hiertussen hebben we met concessiehouder Equans een overbruggingsovereenkomst gesloten. Het grootste verschil tussen de nieuwe concessie en de oude is dat we datagericht in plaats van op aanvraag laadpalen zullen plaatsen. Hier passen we ook ons beleid op aan. Daarnaast willen we onze kaart met laadpalen bijwerken, zodat we alle mogelijke nieuwe laadpalen erop hebben staan. Tot slot blijven we samenwerken met de Metropoolregio Rotterdam Den Haag om duurzame mobiliteit te stimuleren.

8.1 Terugblik

Om elektrisch rijden te stimuleren is de gemeente bezig met steeds meer laadpunten opzetten. In 2019 hadden we ongeveer 400 laadpunten in de gemeente en dit is intussen gestegen tot ongeveer 1400 laadpunten in 2024 [8]. Ook het aantal elektrische auto's dat wordt gebruikt in de gemeente stijgt. In 2023 waren er bijna 6000 elektrische auto's (volledig en hybride) en dit was in 2024 gestegen tot ongeveer 7500 elektrische auto's [9].





8.2 Lopende acties en plannen voor 2026

8.2.1 Laadpalen stimuleren

De gemeente gaat verder met het stimuleren van laadpalen voor elektrische auto's. Dit doen we door publieke laadpalen te plaatsen, maar ook door bewoners en bedrijven informatie te geven hoe zij een laadpaal op hun eigen terrein kunnen toevoegen. De nieuwe concessiehouder plaatst op basis van data nieuwe laadpalen. Daarbij wordt uitgegaan van het gebruik van de bestaande laadpalen binnen een straal van 250 meter. De openbare laadpalen zijn bedoeld voor bewoners die niet de mogelijkheid hebben om op hun eigen terrein te laden.

8.2.2 Onderzoek innovatieve laadpalen

We gaan verder met het onderzoeken van innovatieve manieren om te laden, zoals draadloos laden door bijvoorbeeld lantaarnpalen. Daarnaast kunnen we hier eventueel proeven voor doen.

8.2.3 Fietspaden

Om fietsen te stimuleren verbeteren we onze fietspaden. Dit doen we door ze veiliger te maken en de doorstroom van fietspaden te verbeteren. Als fietsen aantrekkelijker wordt dan de auto gebruiken kan dit al goed bijdragen aan de duurzaamheid van de gemeente.

8.2.4 Fietsenstallingen

Naast het verbeteren van fietspaden willen we ook zorgen voor meer fietsenstallingen. Als inwoners zien dat ze gemakkelijk hun fiets kunnen parkeren zullen ze hier ook sneller van gebruik maken.



9. Gemeente intern

De gemeente zelf heeft ook een grote rol in de energietransitie. In 2026 gaan we verder met het verduurzamen van onze eigen gebouwen. We geven ook zelf het goede voorbeeld. Zo stimuleren we de medewerkers om meer duurzaam te leven. Dit doen we door hen bijvoorbeeld te motiveren om gebruik te maken van een elektrische auto, openbaar vervoer of de fiets om naar werk te komen.

We besteden aandacht aan landelijke acties zoals warme truien dag om medewerkers bewuster te maken van wat zij kunnen doen om de energietransitie te helpen. Daarnaast geven acties zoals Nacht van de Nacht aandacht aan lichtvervuiling in Westland.

Ook inkoop is een erg belangrijk aspect. We hebben een werkgroep die Maatschappelijk Verantwoord Opdrachtgeven en Inkopen (MVOI) promoot en we focussen als gemeente ook steeds meer op duurzaam inkopen. De gemeente koopt tegenwoordig bijvoorbeeld al veel meer elektrische auto's. Nog niet alle auto's zijn duurzaam dus hier gaan we het komende jaar weer verder aan werken.

9.1 Lopende acties en plannen voor 2026

9.1.1 Toezicht op NV Juva

NV Juva is een overheidsbedrijf in handen van de gemeente Westland. Het is een netwerkbedrijf dat andere overheidsbedrijven bezit, namelijk Westland Infra, Capturam en Anexo. Elk jaar controleren we NV Juva en rapporteren we hierover.

9.1.2 Maatschappelijk Verantwoord Opdrachtgeven en Inkopen (MVOI)

We zetten ons MVOI-beleid door. Met dit beleid hebben we al bijvoorbeeld de CO₂ uitstoot van voertuigen verminderd en nieuwbouwwijken klimaat adaptief ingericht. Het doel is om 25 procent van alle aanbestedingen van de gemeente te gebruiken om de uitstoot van broeikasgassen te verminderen en de energietransitie te helpen. We blijven dit beleid uitvoeren en reflecteren ook op hoe het gaat en hoe we het proces willen verbeteren.

9.1.3 Monitoren Specifieke Uitkeringen (SPUK) en subsidies

De Rijksoverheid zet Specifieke Uitkeringen (SPUK) in voor gemeenten en provincies om bepaald beleid uit te voeren. We kijken welke Specifieke Uitkeringen volgend jaar beschikbaar zijn en houden andere subsidies in de gaten. Deze subsidies kunnen we dan gebruiken voor het uitvoeren van ons beleid.

9.2 Nieuwe wettelijke taken (Wcw, Wgiw)

We hebben nieuwe wettelijke taken gekregen vanuit de Wet gemeentelijke instrumenten warmtetransitie (Wgiw) en krijgen waarschijnlijk nieuwe taken vanuit de Wet collectieve warmte (Wcw). In 2026 werken we aan de voorbereiding en aanpassing van onze gemeentelijke instrumenten zodat ze voldoen aan deze wetten.

9.2.1 Warmtekavels

Op basis van de Wcw moet gemeente de warmtekavels vaststellen. Een warmtekaavel is een gebied waar een warmtebedrijf de exclusieve rechten krijgt. Dit betekent dat dat bedrijf het recht heeft om warmte te transporteren en te leveren. Daarom is het ook belangrijk dat het warmtebedrijf voor minimaal meer dan 50 procent in



overheidshanden is. De gemeente is verantwoordelijk voor het opstellen van warmtekavels en het verlenen van vergunningen voor de warmtebedrijven. Ook controleren we of deze warmtebedrijven voor duurzame, betrouwbare en betaalbare warmte voor inwoners zorgen.

9.2.2 Aanwijsbevoegdheid en opt-out

Door de Wet gemeentelijke instrumenten warmtetransitie (Wgiw) krijgen we binnenkort de mogelijkheid om de 'aanwijsbevoegdheid' te gebruiken. In het Warmteprogramma benoemen we of en wanneer we deze bevoegdheid zullen inzetten. De aanwijsbevoegdheid geeft ons de mogelijkheid om een wijk aan te wijzen die binnen een periode van ongeveer 8 jaar van het gas af moet. Hierbij moeten we rekening houden met de betaalbaarheid van een warmteoplossing en de keuzevrijheid van inwoners. Inwoners kunnen dan ook kiezen voor een 'opt-out' als zij niet mee willen doen met een collectieve oplossing zoals een warmtenet. De gemeente moet dan controleren of een individuele oplossing zoals een warmtepomp voor deze inwoners beschikbaar en betaalbaar is. Door inwoners op tijd te informeren en met hen in gesprek te gaan zorgen we dat iedereen de keuzevrijheid heeft tussen een individuele en collectieve oplossing. Ook zorgen we dat iedereen hierdoor een betrouwbare, betaalbare en duurzame warmteoplossing heeft.

10. Bronvermelding

1. Regionale Klimaatmonitor. (2025). CO2 uitstoot. Opgehaald van: <https://klimaatmonitor.databank.nl/dashboard/dashboard/co2-uitstoot>
2. Regionale Klimaatmonitor. (2025). *Hernieuwbare energie*. Opgehaald van: <https://klimaatmonitor.databank.nl/dashboard/dashboard/hernieuwbare-energie>
3. Regionale Klimaatmonitor. (2025). *Woningen*. Opgehaald van: <https://klimaatmonitor.databank.nl/dashboard/dashboard/woningen>
4. Regionale Klimaatmonitor. (2025). *Energie installaties*. Opgehaald van: <https://klimaatmonitor.databank.nl/dashboard/dashboard/woningen/energie-installaties>
5. Regionale Klimaatmonitor. (2025). *Verbruik naar eigendom*. Opgehaald van: <https://klimaatmonitor.databank.nl/dashboard/dashboard/woningen/verbruik-naar-eigendom>
6. Regionale Klimaatmonitor. (2025). *Industrie en landbouw*. Opgehaald van: <https://klimaatmonitor.databank.nl/dashboard/dashboard/industrie-en-landbouw>
7. Regionale Klimaatmonitor. (2025). *Commerciële dienstverlening*. Opgehaald van: <https://klimaatmonitor.databank.nl/dashboard/dashboard/commerciele-dienstverlening>
8. Regionale Klimaatmonitor. (2025). *Laadpunten*. Opgehaald van: <https://klimaatmonitor.databank.nl/dashboard/dashboard/verkeer-en-vervoer/laadpunten>
9. Regionale Klimaatmonitor. (2025). *Elektrisch Vervoer*. Opgehaald van: <https://klimaatmonitor.databank.nl/dashboard/dashboard/verkeer-en-vervoer/elektrisch-vervoer>